



CPMU News

Customs Policy Monitoring Unit

สำนักงานที่ปรึกษาการศุลกากร

ประจำสถานเอกอัครราชทูต ณ กรุงบรัสเซลส์

CONTAINER CONTROL PROGRAMME

โครงการควบคุมตรวจสอบตู้คอนเทนเนอร์
(Container Control Programme: CPP)

การเข้าร่วมโครงการ CCP ของศุลกากรไทย
และความท้าทายในการควบคุม
ตู้คอนเทนเนอร์ในปัจจุบัน



สวัสดิ์คะ ท่านผู้อ่าน

หากจะกล่าวถึงรูปแบบการขนส่งสินค้าระหว่างประเทศที่เป็นที่นิยม ผู้ประกอบการก็มักจะนึกถึงขนส่งด้วยตู้คอนเทนเนอร์ เนื่องจากการขนส่งที่ประหยัดต้นทุน มีความสะดวก ประกอบกับมีระบบเครือข่ายโลจิสติกส์ที่ครอบคลุมทั่วโลก อย่างไรก็ตาม ปริมาณการขนส่งสินค้ามหาศาลนี้เป็นเหตุให้มีการลักลอบขนส่งสินค้าผิดกฎหมายด้วยตู้คอนเทนเนอร์มากตามไปด้วย

ด้วยเหตุนี้ องค์การศุลกากรโลก (WCO) และสำนักงานว่าด้วยยาเสพติดและอาชญากรรมแห่งสหประชาชาติ (UNODC) จึงได้ร่วมมือจัดตั้งโครงการควบคุมตรวจสอบตู้คอนเทนเนอร์ (Container Control Programme: CPP) เพื่อให้ความช่วยเหลือหน่วยงานศุลกากรและหน่วยงานด้านการบังคับกฎหมายอื่น ๆ ให้สามารถตรวจสอบตู้คอนเทนเนอร์ได้อย่างมีประสิทธิภาพ โดยโครงการ CCP ได้เริ่มต้นด้วยการตรวจสอบตู้คอนเทนเนอร์ ณ ท่าเรือทะเลเป็นหลัก แต่ในปัจจุบันได้พัฒนาให้ครอบคลุมตู้คอนเทนเนอร์ ที่ท่าเรือบก (Dry port) ระบบการขนส่งทางราง จุดตรวจพรมแดนทางบก และการขนส่งทางอากาศ (Air Cargo) ร่วมด้วย

ทั้งนี้ ประเทศไทยได้เข้าเป็นสมาชิกของโครงการ CCP ด้วย จดหมายข่าวศุลกากร CPMU News ขอเสนอเนื้อหาบางส่วนจากรายงานประจำปีของโครงการ CCP ในปี 2565 (2022) เพื่อให้ผู้ที่สนใจได้รับทราบเกี่ยวกับการเปลี่ยนแปลงและความสำเร็จของโครงการ พร้อมด้วย การเสนอผลการเข้าร่วมโครงการของศุลกากรไทยและความท้าทายในการตรวจสอบตู้คอนเทนเนอร์ในปัจจุบัน โดยทางสำนักงานขอแสดงความขอบคุณสำนักงานศุลกากรท่าเรือแหลมฉบังที่ได้เอื้อเฟื้อข้อมูลเพื่อประกอบการทำรายงานมา ณ ที่นี้

บราลี รัตนปิติตะ

บรรณาธิการที่ปรึกษา

นางสาวบราลี รัตนปิติตะ
อัครราชทูต (ฝ่ายศุลกากร)

นางสาวนันท์นภัส สีนจนาบุรุษย์
อัครราชทูตที่ปรึกษา (ฝ่ายศุลกากร)

นางสาวณัฐพร โพธิ์ยอด
เลขาอนุการเอก (ฝ่ายศุลกากร)

กองบรรณาธิการ

นายกรวีร์ ทองอินท์
เจ้าหน้าที่โครงการ Customs Policy
Monitoring Unit

จัดทำโดย

สำนักงานที่ปรึกษาการศุลกากร
ประจำสถานเอกอัครราชทูต
ณ กรุงบรัสเซลส์

Office of Customs Affairs Royal Thai Embassy, Brussels

Dève du Rembucher 89
1170 Brussels, Belgium
Tel. +32 2 660 5759
Email: thaicustoms@thaicustoms.be

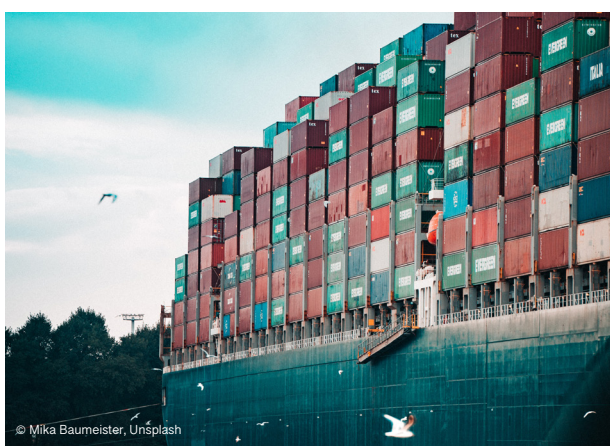
ท่านผู้อ่านสามารถติดตาม
CPMU News ฉบับอื่น ๆ ได้ที่
<http://brussels.customs.go.th>
หัวข้อ: CPMU News

สารบัญ

01

บทความประจำเดือน

โครงการควบคุมตรวจสอบตู้คอนเทนเนอร์ (Container Control Programme: CPP)	1
การปรับเปลี่ยนโครงสร้างการบริหาร และยุทธศาสตร์โครงการ CCP	6
ผลการปฏิบัติโครงการ CCP ประจำปี 2565 (2022)	9
การเข้าร่วมโครงการ CCP ของศุลกากรไทยและความท้าทายในการควบคุมตู้คอนเทนเนอร์ในปัจจุบัน	16



02

รายงานความเคลื่อนไหว



หน่วยตรวจราชการยุโรป ซีโครงการ AEO ของ EU ยังไม่เท่าเทียมและขาดการตรวจสอบที่เหมาะสม	21
ศุลกากรฟินแลนด์ร่วมมือศุลกากรเอสโตเนีย สอบสวนคดีลักลอบขนส่งบุหรี่ยี่	22
ศุลกากรอิตาลีตรวจยึดโคเคนมากกว่า 2,700 กิโลกรัม ซุกซ่อนในลังกล้วยหอมโดยสุนัข K-9	23
Europol ร่วมมือหน่วยงานใช้บังคับกฎหมาย จับกุมผู้ค้า สารเสพติดในเว็บมืด 288 ราย ในปฏิบัติการ SpecTor	24

03

ข่าวกิจกรรมสำนักงาน

พิธีลงนามถวายพระพรชัยมงคล เนื่องในโอกาสวันฉัตรมงคล	25
การประชุม Annual Meeting with the Dutch Customs Attachés	26
งาน Aidilfitri Networking Lunch โดยสถานเอกอัครราชทูตมาเลเซีย ณ กรุงบรัสเซลส์	27
กิจกรรม Customs Attachés Food and Drink Fair	28



โครงการควบคุมตรวจสอบตู้คอนเทนเนอร์ (Container Control Programme: CPP)

ในปัจจุบัน การขนส่งสินค้าด้วยตู้คอนเทนเนอร์ทางทะเลยังเป็นรูปแบบการขนส่งสินค้าข้ามพรมแดนที่เป็นที่นิยม เนื่องจากสามารถขนส่งสินค้าได้ในปริมาณมาก มีความสะดวกรวดเร็ว และประหยัดต้นทุนมากกว่าการขนส่งแบบแยกเป็นชิ้น (Break-bulk Cargo)¹ ถึง 20 เท่า ทั้งยังช่วยประหยัดต้นทุนในด้านการจัดเก็บสินค้า เนื่องจากตู้คอนเทนเนอร์มีลักษณะเป็นทั้งอุปกรณ์ในการขนส่งและคลังสินค้า (Warehouse) ในเวลาเดียวกัน จึงทำให้สามารถจัดเก็บสินค้าบรรจุตู้คอนเทนเนอร์ไว้ในลานกว้าง (Container Yard) ได้ ซึ่งมีต้นทุนต่ำกว่าบริการคลังสินค้าทั่วไป ด้วยเหตุนี้ จึงมีการขนส่งสินค้าด้วยตู้คอนเทนเนอร์ประมาณ 750 ล้านตู้ต่อปี และคิดเป็นร้อยละ 80 ของการขนส่งสินค้าในระบบห่วงโซ่อุปทานโลก

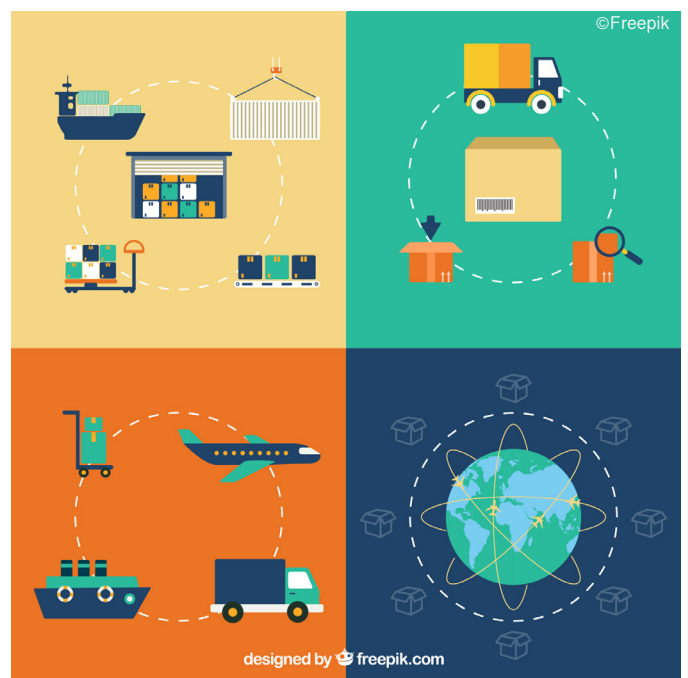
ทั้งนี้ ตู้คอนเทนเนอร์มีการปิดผนึกที่แน่นหนา อันเป็นผลดีต่อความปลอดภัยของสินค้าที่อยู่ภายใน แต่ส่งผลให้เจ้าหน้าที่ไม่สามารถตรวจสอบสินค้าที่อยู่ภายในได้อย่างทั่วถึง เปิดโอกาสให้ผู้กระทำผิดลักลอบขนส่งสินค้าผิดกฎหมายชนิดต่าง ๆ อย่างแพร่หลาย ซึ่งผู้กระทำผิดได้มีการขยายเครือข่ายอย่างต่อเนื่อง และพัฒนารูปแบบการซุกซ่อนที่ซับซ้อนและการใช้เส้นทางขนส่งรูปแบบต่าง ๆ เพื่อหลบเลี่ยงการตรวจสอบของพนักงานศุลกากร โดยที่หน่วยงานศุลกากร และหน่วยงานบังคับใช้กฎหมายอื่น ๆ ในท่าเรือต้องประสบกับความยากลำบากและความอันตรายในการปฏิบัติหน้าที่มาโดยตลอด

¹ การขนส่งสินค้าทางเรือเดินสมุทรซึ่งถูกออกแบบมาเพื่อใช้ขนส่งสินค้าที่เป็นที่บ่อหรือสินค้าที่เป็นชิ้น ๆ มีน้ำหนัก และขนาดใหญ่มาก เช่น เหล็ก รถยนต์ โดยจะต้องมีการโหลดสินค้าแบบชิ้นต่อชิ้น ซึ่งปกติแล้วไม่สามารถขนส่งผ่านตู้คอนเทนเนอร์ได้

ด้วยเหตุนี้ ในปี 2547 (2004) องค์การศุลกากรโลก (WCO) และสำนักงานว่าด้วยยาเสพติดและอาชญากรรมแห่งสหประชาชาติ (UNODC) จึงได้ร่วมมือจัดตั้งโครงการควบคุมตรวจสอบตู้คอนเทนเนอร์ (Container Control Programme: CPP) เพื่อให้ความช่วยเหลือหน่วยงานของประเทศสมาชิกให้สามารถควบคุมและปราบปรามการขนส่งสินค้าผิดกฎหมายด้วยตู้คอนเทนเนอร์ได้อย่างมีประสิทธิภาพ โดยมีกลไกสำคัญในการดำเนินโครงการคือการตั้งหน่วยเฉพาะกิจตรวจสอบตู้คอนเทนเนอร์ (Port Control Unit: PCU) ซึ่งประกอบด้วยผู้เชี่ยวชาญด้านการประเมินความเสี่ยงและการตรวจสอบแบบเปิดตรวจจากหน่วยงานที่เกี่ยวข้อง (เช่น ศุลกากร ตำรวจ ฯลฯ) ที่ได้รับการฝึกอบรมในโครงการดังกล่าว



ตลอดระยะเวลามากกว่า 18 ปี โครงการ CCP ได้มีการขยายบทบาทและพัฒนาโครงสร้างการทำงานให้เหมาะสมกับบริบทความเปลี่ยนแปลงในห่วงโซ่อุปทานโลก โดยได้พัฒนาให้มีหน่วย PCU ดูแลทั้งท่าเรือทะเล (Seaport) ท่าเรือบก (Dry port) ระบบการขนส่งทางราง และจุดตรวจพรมแดนทางบก รวมทั้งมีการสร้างโครงการ CCP-Air ที่ควบคุมการขนส่งทางอากาศผ่านหน่วยควบคุมตรวจสอบการขนส่งทางอากาศ (Air Cargo Control Unit: ACCU) ทำให้โครงการนี้มีขอบข่ายดูแลการขนส่งด้วยตู้คอนเทนเนอร์ครอบคลุม 4 ช่องทาง คือ ทางทะเล ทางบก ทางราง และทางอากาศ



ในแต่ละปี โครงการ CCP จะเผยแพร่รายงานประจำปีเพื่อประชาสัมพันธ์ความสำเร็จ เผยแพร่ข่าวสารล่าสุดในปีนั้น ๆ ให้ประเทศสมาชิกรับทราบ เพื่อให้ประเทศสมาชิกรับรู้ความเคลื่อนไหวและการปรับเปลี่ยนโครงการบริหาร รวมทั้งยุทธศาสตร์ของโครงการที่ถูกปรับปรุงให้เข้ากับสถานการณ์ปัจจุบัน และเนื่องด้วยประเทศไทยได้เข้าร่วมโครงการนี้มาตั้งแต่ปี 2558 (2015) จดหมายข่าว CPMU News ฉบับนี้ จึงขอนำเสนอเนื้อหาของรายงานโครงการ CCP ประจำปี 2565 (2022) เพื่อให้หน่วยงานที่เกี่ยวข้องของประเทศไทยได้รับทราบความเคลื่อนไหวดังกล่าวของโครงการ เพื่อให้สามารถนำไปพัฒนาระบบการปฏิบัติงานโครงการในประเทศได้อย่างเหมาะสม

ในการนี้ ขอเริ่มจากการอธิบายโครงสร้างความร่วมมือระหว่าง UNODC และ WCO ในการบริหารงานของโครงการ CCP ก่อนที่จะอธิบายการปรับเปลี่ยนโครงสร้างการบริหารภายใน UNODC ในปี 2565 (2022) ยุทธศาสตร์ของโครงการสำหรับปี 2565–2568 (2022–2025) ผลการดำเนินงานและความสำเร็จของโครงการในปี 2565 (2022) ก่อนจะสรุปด้วยผลการเข้าร่วมโครงการของประเทศไทยและความท้าทายใหม่อันเกี่ยวข้องกับตู้คอนเทนเนอร์ที่ศุลกากรต้องเตรียมพร้อมรับมือ



©UNODC

โครงสร้างความร่วมมือ ระหว่าง UNODC และ WCO ในการบริหารงานของโครงการ CCP

ภารกิจหลักของโครงการ CCP คือการเพิ่มพูนศักยภาพให้ประเทศต่าง ๆ ที่ต้องการพัฒนามาตรฐานด้านความปลอดภัยทางการค้าและการอำนวยความสะดวกทางการค้า รวมถึงพัฒนาขีดความสามารถในการควบคุมการขนส่งข้ามพรมแดนด้วยตู้คอนเทนเนอร์ ซึ่งต้องอาศัยความเชี่ยวชาญในการตรวจสอบสารเสพติด และสินค้าผิดกฎหมายอื่น จาก UNODC และความเชี่ยวชาญด้านศุลกากรของ WCO โดยทั้งสององค์กรมีโครงสร้างความร่วมมือในการบริหารโครงการ CCP ดังนี้

UNODC คือองค์กรภายใต้องค์การสหประชาชาติ (United Nations) ที่ทำหน้าที่ส่งเสริมให้ประเทศสมาชิกต่อต้านการค้าสารเสพติด อาชญากรรม การทุจริต และการก่อการร้าย โครงการ CCP จึงเป็นโครงการที่เกี่ยวข้องกับยุทธศาสตร์หลักของ UNODC และได้รับการสนับสนุนภายใต้กลไกของ UN ทุกประการ โดย UNODC มีหน้าที่หลักในโครงการ CCP ดังนี้

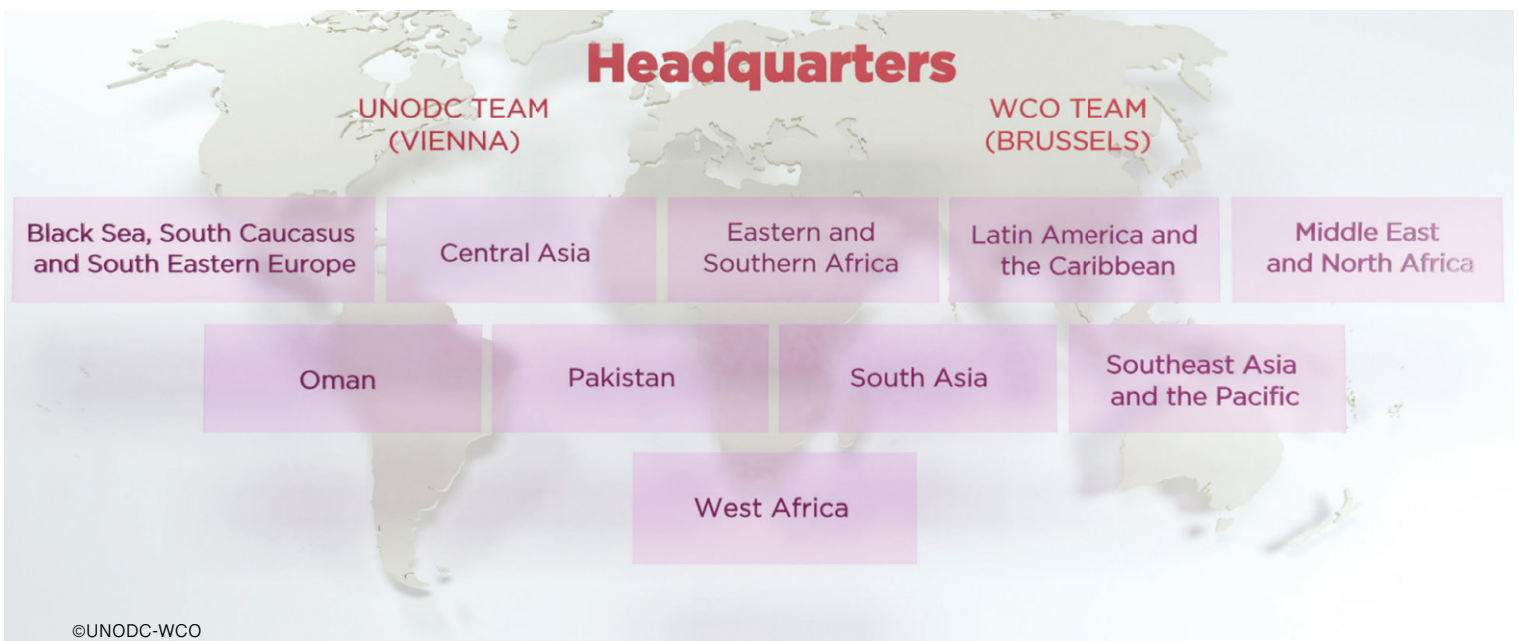
- การบริหารและการพัฒนาโครงการ อันรวมถึง การหาเงินทุนสนับสนุน และการประสานงานกิจกรรมของโครงการ CCP ในภาพรวม และดำเนินการร่วมกับ WCO อย่างใกล้ชิด
- การพัฒนากรอบความร่วมมือของโครงการกับองค์การระหว่างประเทศ คู่เจรจาวิภาคี สมาคมการค้าระหว่างประเทศ และหน่วยงานของ UN ที่เกี่ยวข้อง
- การดูแลการปฏิบัติภารกิจของโครงการโดยผู้จัดการโครงการ (Project Manager) ของ UNODC ในระดับชาติและระดับภูมิภาค

ในขณะเดียวกัน WCO จะรับผิดชอบหน้าที่ในด้านการฝึกอบรมเจ้าหน้าที่และการเสริมสร้างขีดความสามารถของหน่วยงานในประเทศสมาชิกให้เหมาะสมกับความต้องการเฉพาะในแต่ละภูมิภาค โดยจะดำเนินการฝึกอบรมผ่านเครือข่ายศูนย์ฝึกอบรมระดับภูมิภาคของ WCO (WCO Regional Training Center: RTC) โดยมีบทบาทสำคัญในโครงการ CCP ดังต่อไปนี้

- การจัดการฝึกอบรมให้เจ้าหน้าที่ให้ได้รับทักษะที่จำเป็นในการตรวจสอบตู้คอนเทนเนอร์ โดยมีความร่วมมือกับประเทศสมาชิก และ UNODC รวมไปถึงการตั้งระบบให้คำปรึกษา (Mentoring) และการฝึกอบรมผู้เชี่ยวชาญ โดยมีโครงการ WCO Accreditation Programme ที่ฝึกอบรมทั้งวิทยากรและผู้เชี่ยวชาญสำหรับโครงการ CCP
- การจัดตั้งและดูแลระบบ ContainerCOMM อันเป็นระบบการสื่อสารที่มีประสิทธิภาพและมีความปลอดภัยระหว่าง PCU และ ACCU ทั่วโลก
- การส่งเสริมความร่วมมือกับหน่วยงานด้านการบังคับใช้กฎหมาย และภาคเอกชนเพื่อส่งเสริมความมั่นคงและอำนวยความสะดวกในห่วงโซ่อุปทานโลก

ด้วยเหตุนี้ การบริหารโครงการ CCP จึงจัดการโดย Programme Coordination ที่ประจำการอยู่ที่สำนักงานใหญ่ UNODC ณ กรุงเวียนนา และสำนักงานใหญ่ WCO ณ กรุงบรัสเซลส์ และดำเนินโครงการในระดับปฏิบัติการด้วย PCU ทั้งหมด 111 แห่ง และ ACCU 22 แห่งที่กระจายอยู่ใน 10 เขตภูมิภาค ได้แก่

1. ภูมิภาคแถบทะเลดำ คอเคซัสใต้ และยุโรปตะวันออกเฉียงใต้
2. ภูมิภาคเอเชียกลาง
3. ภูมิภาคแอฟริกาตะวันออกและแอฟริกาใต้
4. ภูมิภาคละตินอเมริกาและแคริบเบียน
5. ภูมิภาคตะวันออกกลางและแอฟริกาเหนือ
6. รัฐสุลต่านโอมาน
7. สาธารณรัฐอิสลามปากีสถาน
8. ภูมิภาคเอเชียใต้
9. ภูมิภาคแอฟริกาตะวันตก และ
10. ภูมิภาคเอเชียตะวันออกเฉียงใต้และแปซิฟิก ซึ่งมี 8 ประเทศสมาชิกอาเซียนเข้าร่วมโครงการ ยกเว้น สิงคโปร์และบรูไนดารุสซาลาม



อ้างอิง

- Transport Geography. "Advantages and Challenges of Containerization." <https://transportgeography.org/contents/chapters/intermodal-transportation-containerization/containerization-advantages-drawbacks/>. Accessed 15 May 2023.
- UNODC-WCO. "Annual Report of the UNODC-WCO Container Control Programme 2022." <https://www.wcoomd.org/-/media/wco/public/global/pdf/topics/enforcement-and-compliance/activities-and-programmes/drugs-and-precursor-chemicals/ccp/ccp-annual-report-2022.pdf?db=web>. Accessed 15 May 2023.
- UNODC-WCO. "UNODC-WCO Container Control Programme Annual Progress Report 2013." https://www.wcoomd.org/-/media/wco/member/global/pdf/topics/enforcement-and-compliance/activities-and-programmes/drugs-and-precursor-chemicals/ccp/annual_report_ccp_2013_en.pdf?db=web. Accessed 18 May 2023.

การปรับเปลี่ยนโครงสร้างบริหาร และยุทธศาสตร์โครงการ CCP

การปรับเปลี่ยนโครงสร้างการบริหาร โครงการ CCP ภายใน UNODC

ในแต่ละปี โครงการ CCP อาจมีการปรับปรุงโครงสร้างและยุทธศาสตร์ เพื่อให้สามารถช่วยเหลือให้ประเทศสมาชิกสกัดกั้นการขนส่งสินค้าผิดกฎหมายด้วยตู้คอนเทนเนอร์ได้อย่างมีประสิทธิภาพและเหมาะสมกับบริบทในปัจจุบัน โดยในปี 2565 (2022) มีการเปลี่ยนแปลงดังนี้

ในปี 2565 (2022) UNODC ได้เปลี่ยนโครงสร้างการบริหารโครงการในองค์กรของตนเอง โดยได้เปลี่ยนให้โครงการ CCP มาอยู่ภายใต้การควบคุมของส่วนบริหารจัดการพรมแดน (Border Management Branch: BMB) ของฝ่ายปฏิบัติการ (Division for Operations: DO) จากเดิมที่อยู่ภายใต้การควบคุมของฝ่ายกิจการสนธิสัญญา (Division of Treaty) ทั้งนี้ ส่วน BMB เป็นส่วนงานที่เพิ่มขึ้นมาใหม่ของ UNODC เพื่อรับผิดชอบการให้ความสนับสนุนทางเทคนิคแก่ประเทศสมาชิกในการป้องกันการลักลอบขนส่งสินค้าผิดกฎหมาย อาชญากรรมและการก่อการร้าย ซึ่งครอบคลุมทั้ง 6 ขั้นตอนสำคัญได้แก่ การป้องกัน (Prevention) การตรวจสอบ (Detection) การสกัดกั้น (Interdiction) การสืบสวน (Investigation) การดำเนินคดี (Prosecution) การวินิจฉัย (Adjudication)

ในการนี้ ส่วน BMB ได้ดูแลโครงการที่เกี่ยวข้องกับภารกิจด้านการป้องกันและปราบปรามการขนส่งสินค้าผิดกฎหมายข้ามพรมแดนทั้งหมด ซึ่งนอกเหนือจากโครงการ CCP แล้ว ส่วน BMB ยังดูแลโครงการอื่นๆ อาทิ โครงการ AIRCOP ซึ่งดูแลเฉพาะการขนส่งโคเคนโดยเที่ยวบินพาณิชย์จากภูมิภาคอเมริกาใต้มายังภูมิภาคยุโรป โครงการ Global Programme on Criminal Network Disruption (CRIMJUST) ที่เน้นการทลายเครือข่ายอาชญากรข้ามชาติ และโครงการ Global Maritime Crime Programme (GMCP) ที่เน้นการปราบปรามโจรสลัด เป็นต้น โดยโครงการแต่ละโครงการมีความเกี่ยวพันกัน UNODC จึงเชื่อว่าหากรวมโครงการทั้งหมดเข้ามาอยู่ในส่วนงานเดียวกัน จะช่วยให้ UNODC สนับสนุนประเทศสมาชิกได้ดียิ่งขึ้นจากผู้เชี่ยวชาญที่สามารถให้คำปรึกษาข้ามโครงการได้อย่างสะดวกรวดเร็ว อนึ่ง การเปลี่ยนแปลงดังกล่าวจะไม่ส่งผลกระทบต่อแนวทางการทำงานร่วมกันกับ WCO แต่อย่างใด

การปรับเปลี่ยนโครงสร้างการบริหารโครงการ CCP ภายใน UNODC

ยุทธศาสตร์ของโครงการ CCP ช่วงปี 2565–2568 (2022–2025) คือ Safeguarding the Global Security, Health and Economy through the Protection and Facilitation of the International Trade Supply Chain ที่มุ่งรักษาความมั่นคง สาธารณสุข และเศรษฐกิจของประชาคมโลกด้วยการปกป้องและอำนวยความสะดวกห่วงโซ่อุปทานโลก ด้วยยุทธศาสตร์ดังกล่าว โครงการ CCP ได้รวบรวมประสบการณ์และบทเรียนจากตลอดระยะเวลา 18 ปี และวางแผนโครงการต่อไปด้วย 3 แนวทางสำคัญ (3-Ps Approach) คือ 1. การทำงานเชิงรุก (Proactive) 2. การทำงานที่มีผลในทางปฏิบัติจริง (Pragmatic) 3. การวางแผนที่สามารถปฏิบัติได้จริง (Practical) โดยภายในปี 2568 (2025) โครงการ CCP มีเป้าหมายเชิงรูปธรรมดังนี้

- มีการปฏิบัติงานโครงการในท่าเรือ หรือจุดยุทธศาสตร์สำคัญทั่วโลกที่มีความเสี่ยงและเป็นอันตรายต่อความมั่นคงของห่วงโซ่อุปทานโลก
- มีการดำเนินการอย่างน้อย 120 ประเทศทั่วโลก และมี PCU และ ACCU อย่างน้อย 200 แห่ง ที่มีเทคโนโลยีการวิเคราะห์ความเสี่ยง การตรวจสอบประวัติ และการเปิดตรวจตู้คอนเทนเนอร์ที่มีประสิทธิภาพและเชื่อมโยงถึงกันทั่วโลก



©Storyset, Freepik

เพื่อบรรลุเป้าหมายดังกล่าว โครงการ CCP ได้กำหนดแนวนโยบายสำหรับการทำงานร่วมกับหน่วยงานภายนอก 5 ข้อ และนโยบายสำหรับการบริหารงานภายใน 3 ข้อ โดยนโยบายการทำงานร่วมกับหน่วยงานภายนอก (Five-pronged External Programme Implementation Approach) มีดังนี้

- การส่งเสริมความเป็นเจ้าของโครงการ (Ownership) ของประเทศสมาชิกให้สามารถดำเนินโครงการได้อย่างเหมาะสมและยืดหยุ่นกับบริบทเฉพาะของภูมิภาคนั้น ๆ
- การพัฒนาทรัพยากรมนุษย์
- การพัฒนาหลักสูตรการฝึกอบรมเจ้าหน้าที่ให้สามารถสร้างขีดความสามารถขั้นสูงในประเด็นความรู้ใหม่
- การใช้เทคโนโลยีสมัยใหม่ และพัฒนาการเข้าถึงข้อมูลและเอกสารสำคัญเพื่อการวิเคราะห์ข้อมูลที่แม่นยำ
- การริเริ่มโครงการย่อยใหม่ ๆ เพื่อสนองต่อเป้าหมายโครงการได้ดียิ่งขึ้น

และนโยบายสำหรับการบริหารงานภายใน (Three-pronged Approach to make CCP fit to Task at Hand) ได้แก่

- การพัฒนาแนววิธีดำเนินงานของโครงการ CCP ให้เหมาะสมกับบริบทปัจจุบัน
- การหาแหล่งเงินทุนที่หลากหลายและการสร้างความร่วมมือกับหน่วยงานรัฐ เอกชน ภาควิชาการ ที่หลากหลายและรอบด้าน
- การให้ความสำคัญกับการมีส่วนร่วม (Inclusion) และความหลากหลาย (Diversity)



อ้างอิง

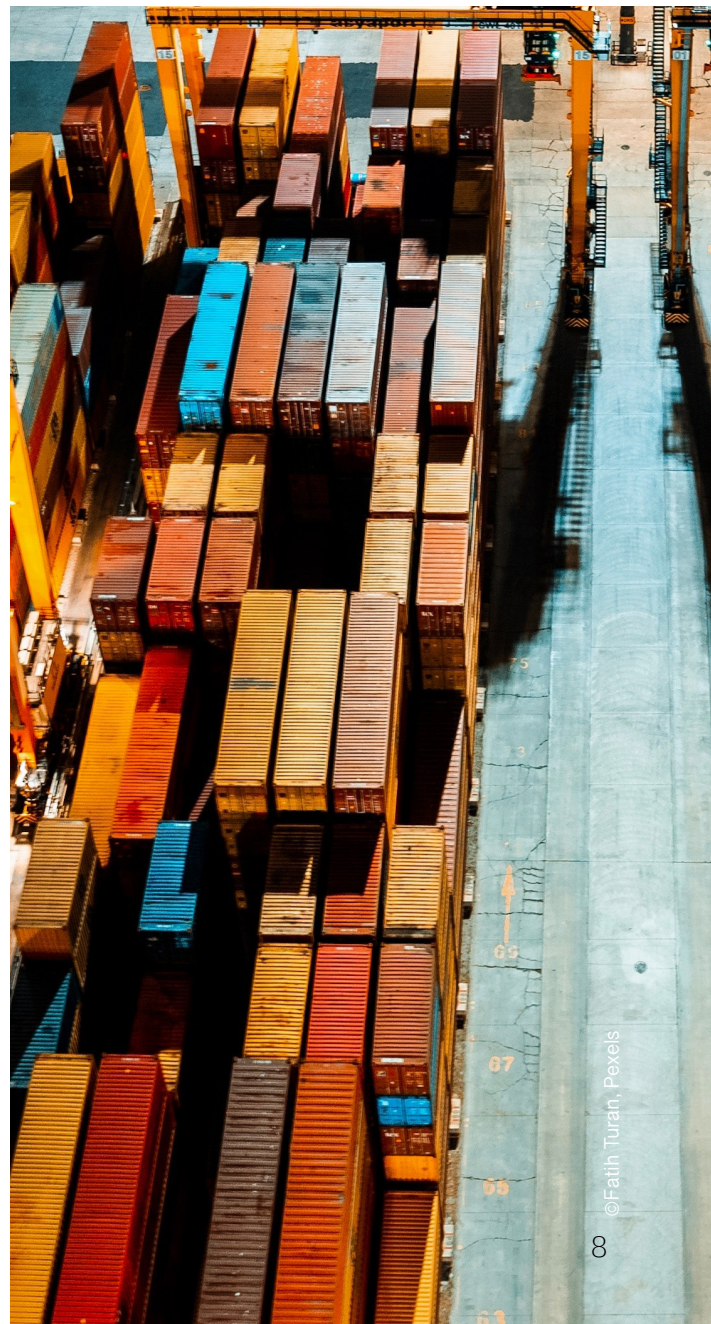
UNODC-WCO. "Annual Report of the UNODC-WCO Container Control Programme 2022."

<https://www.wcoomd.org/-/media/wco/public/global/pdf/topics/enforcement-and-compliance/activities-and-programmes/drugs-and-precursor-chemicals/ccp/ccp-annual-report-2022.pdf?db=web>.

Accessed 15 May 2023.

UNODC-WCO. "UNODC-WCO Container Control Programme Annual Report 2014."

https://www.wcoomd.org/-/media/wco/member/global/pdf/topics/enforcement-and-compliance/activities-and-programmes/drugs-and-precursor-chemicals/ccp/annual_report_ccp_2014.pdf?db=web. Accessed 18 May 2023.



ผลการปฏิบัติโครงการ CCP ประจำปี 2565 (2022)



ปี 2565 (2022) เป็นอีกหนึ่งปีที่โครงการ CCP ประสบความสำเร็จทั้งในแง่การฝึกอบรมเจ้าหน้าที่และการตรวจยึดสารเสพติดและสินค้าผิดกฎหมายอื่น ๆ โดยมีกิจกรรมการฝึกอบรม 309 กิจกรรม มีเจ้าหน้าที่สำเร็จการฝึกอบรม 4,419 คน และมียอดการตรวจยึด 1,426 ครั้งมีรายการสินค้าที่สำคัญดังนี้

รายการสินค้า	ปริมาณการตรวจยึด
อาวุธปืน กระสุนปืนและชิ้นส่วนระเบิด	265,324 ชิ้น
สินค้าทางการแพทย์ที่ถูกปลอมแปลงหรือหลบเลี่ยงการสำแดง	10,000,000 ชิ้น
สารออกฤทธิ์ต่อจิตและประสาทชนิดใหม่ (New Psychoactive Substances: NPS) ¹	1,082 กิโลกรัม
เฮโรอีน	8,655 กิโลกรัม
เมทแอมเฟตามีน (Methamphetamine) หรือยาไอซ์	25 กิโลกรัม
กัญชา	1,634 กิโลกรัม
พืชคัต (Khat)	5,924 กิโลกรัม
โคเคน	275,387 กิโลกรัม
เงินสดสกุลดอลลาร์สหรัฐฯ	มากกว่า 500,000,000 ดอลลาร์สหรัฐฯ
เงินสดสกุลดอลลาร์ยูโร	1,088,000 ยูโร
บุหรี	147,303,401 มวน
สินค้าประเภทบุหรีอื่น ๆ	53,978 กิโลกรัม
ขยะพลาสติก	5 ตู้คอนเทนเนอร์
แบตเตอรี่ใช้แล้ว	15,964 กิโลกรัม
ม้าน้ำแห้ง	28,490 กิโลกรัม
งาช้าง	457 กิโลกรัม
ท่อนซุง	120 ลูกบาศก์เมตร

¹ สารหรือผลิตภัณฑ์ที่มีการนำมาใช้ในทางที่ผิด และยังมีได้ถูกควบคุม (Nonscheduled) ภายใต้อนุสัญญาว่าด้วยยาเสพติดให้โทษ ค.ศ. 1961 และอนุสัญญาว่าด้วยวัตถุที่ออกฤทธิ์ต่อจิตและประสาท ค.ศ. 1971

นอกจากนี้ โครงการ CCP ยังมีความสำเร็จในด้านอื่น ๆ โดยแบ่งเป็นกรณีที่น่าสนใจได้ดังนี้

1. การตรวจยึดสารตั้งต้นที่ทำลายสถิติในโบลิเวียและชิลี

ในเดือนพฤศจิกายน 2565 (2022) ศุลกากรรัฐพหุชนชาติแห่งโบลิเวีย และศุลกากรสาธารณรัฐชิลีได้ร่วมมือกันในโครงการ CCP ตรวจยึดสารตั้งต้นสำหรับการผลิตโคเคน 690 ตัน ซึ่งเป็นปริมาณการตรวจยึดสารตั้งต้นจำนวนมากที่สุดนับตั้งแต่การก่อตั้งโครงการและคิดเป็นปริมาณร้อยละ 80 ของสารตั้งต้นที่ตรวจยึดได้โดยโครงการ CCP ในปี 2565 (2022) (ปริมาณมากกว่า 830 ตัน)

สารตั้งต้นเหล่านี้ถูกนำเข้ามายังชิลีในปี 2563 (2020) โดยมีจุดปลายทางอยู่ที่โบลิเวีย ผู้กระทำผิดได้บรรจุสารตั้งต้นเหล่านี้ไว้ในตู้คอนเทนเนอร์ที่ไม่ใช้งานแล้วบริเวณท่าเรือ Arica เพื่อรอหาจังหวะลักลอบขนย้ายออกไปยังโบลิเวีย โดยมีสารเคมีเช่น Ethyl Acetate สำหรับการผลิตโคเคน และ Calcium Chloride สำหรับการแปรรูปโคเคนชนิดเหลว (Cocaine Hydrochloride) ให้กลับมาเป็นผง ทั้งนี้ ผู้กระทำผิดมักมีความเกี่ยวข้องกับบริษัทจำหน่ายเคมีภัณฑ์ที่ถูกกฎหมาย เนื่องจากสารตั้งต้นเหล่านี้มักเป็นสารเคมีที่ใช้ได้สองทาง (Dual-use Substances) โดยเจ้าหน้าที่ศุลกากรและเจ้าหน้าที่ใช้บังคับกฎหมายของ PCU ในพื้นที่ได้ใช้ความรู้และทักษะที่ได้จากการอบรมในเรื่องดังกล่าวจากโครงการ CCP จึงทำให้การตรวจยึดและการสอบสวนดำเนินไปอย่างรวดเร็ว



นอกจากนี้ เจ้าหน้าที่ยังได้ใช้ทักษะเรื่องการจัดการตรวจสอบและติดตามตู้คอนเทนเนอร์ที่ไม่ใช้งานแล้วจากการอบรมของโครงการ CCP เช่นกัน หนึ่งในตู้คอนเทนเนอร์ที่ไม่ใช้งานแล้วเป็นอันตรายทั้งในเชิงการเป็นที่เก็บซ่อนสิ่งของผิดกฎหมาย และการเป็นอันตรายต่อความมั่นคงทางสาธารณสุขและสิ่งแวดล้อม เนื่องจากสารเคมีที่เก็บรักษาอย่างไม่เหมาะสมนั้นสามารถก่อให้เกิดการระเบิดและมลภาวะได้ ดังเช่นในกรณีของเหตุระเบิดที่ทำเรือกรุง Beirut ที่เกิดจากสาร Ammonium Nitrate ในปี 2557 (2014) โครงการ CCP จึงได้ให้ความสำคัญกับการตรวจสอบตู้คอนเทนเนอร์ที่บรรจุสารเคมี และตู้คอนเทนเนอร์ที่ไม่ใช้แล้วที่อาจบรรจุสารเคมีตั้งต้นมาอย่างต่อเนื่อง



2. โครงการ Black Sea Grain Initiative

โครงการ Black Sea Grain Initiative (BSGI) เป็นข้อริเริ่มของ UN เพื่อแก้ไขวิกฤติราคาธัญพืชพุ่งสูงภายหลังการเกิดสงครามรัสเซีย-ยูเครน ตั้งแต่ช่วงปลายเดือนกุมภาพันธ์ 2565 (2022) ยูเครนเป็นผู้ส่งออกสินค้าธัญพืชรายใหญ่ที่สุดของโลก โดยส่งออกสินค้าประมาณ 45 ล้านตันต่อปีออกสู่ตลาดโลกผ่านทางทะเลดำ (Black Sea) ในสถานการณ์ปกติ สงครามรัสเซีย-ยูเครนจึงส่งผลให้สินค้าธัญพืชมหาศาลยังคงตกค้างอยู่ในยูเครน เกิดวิกฤติราคาอาหารพุ่งสูงและภาวะขาดแคลนอาหารในหลายพื้นที่ทั่วโลก

ในการนี้ โครงการ BSGI ได้ก่อตั้งขึ้นในเดือนกรกฎาคม 2565 (2022) โดยความร่วมมือของ UN รัสเซีย ยูเครน และสาธารณรัฐตุรกี โดยได้จัดตั้งศูนย์ประสานงาน (Joint Coordination Centre: JCC) ซึ่งประกอบไปด้วยผู้แทนระดับสูงของประเทศภาคี ณ เมือง Istanbul โดยมีกลไกการทำงานคือ JCC จะตรวจสอบเรือขนส่งที่ต้องการไปรับสินค้าธัญพืชที่ยูเครน ว่าตู้คอนเทนเนอร์ทั้งหมดว่างเปล่าและไม่มีการซุกซ่อนอาวุธหรือสินค้าผิดกฎหมายใด ๆ จากนั้นเรือขนส่งเหล่านี้จะแล่นผ่านทะเลดำในช่องทางระเบียบมนุษยธรรม (Humanitarian Corridor) ที่ได้รับการควบคุมและดูแลอยู่ตลอดเวลา เพื่อไปยังท่าเรือ 3 แห่งในยูเครน จากนั้นเรือที่บรรทุกสินค้าแล้วจะแล่นกลับเมือง Istanbul ในช่องทางเดิม ก่อนที่จะได้รับการตรวจสอบความถูกต้องของรายการสินค้าอีกครั้งและนำสินค้ากระจายต่อไปในตลาดโลก

ผู้เชี่ยวชาญในโครงการ CCP มีบทบาทอย่างมากในการดำเนินโครงการ BSGI โดยเฉพาะในการสนับสนุนเจ้าหน้าที่ของประเทศภาคีตรวจสอบตู้คอนเทนเนอร์ทั้งขาออกและขาเข้าในสถานการณ์ที่มีความเปราะบาง ในปัจจุบันสินค้าธัญพืชมากกว่า 17 ล้านตันได้รับการระบายออกจากยูเครนแล้วอย่างรวดเร็ว



เส้นประสีแดง แสดงเขตระเบียบมนุษยธรรม (Humanitarian Corridor)





3. การส่งเสริมการมีส่วนร่วม ของเจ้าหน้าที่หญิงผ่านเครือข่าย CCP Women's Network

เครือข่าย CCP Women's Network ตั้งขึ้นเมื่อปี 2558 (2015) เพื่อส่งเสริมการมีส่วนร่วมและเพิ่มจำนวนของเจ้าหน้าที่หญิงในการปฏิบัติงานของโครงการ CCP ทั้งในระดับนโยบายและระดับปฏิบัติการ โดยมีกิจกรรมฝึกอบรมและการประเมินความเท่าเทียมทางเพศใน PCU หรือ ACCU ทั่วโลก เพื่อช่วยลดช่องว่างทางเพศในสำนักงานที่มักมีเจ้าหน้าที่ชายเป็นส่วนใหญ่

โดยในระหว่างวันที่ 1-3 พฤศจิกายน 2565 (2022) โครงการ CCP ได้จัดการอบรม "Mainstreaming Gender Equality to Strengthen Women's Leadership" ณ กรุงเทพมหานคร ให้แก่เจ้าหน้าที่ PCU ในสาธารณรัฐมัลดีฟส์ สาธารณรัฐสังคมนิยมประชาธิปไตยศรีลังกา และประเทศไทย เพื่อส่งเสริมให้เจ้าหน้าที่ที่มีความตระหนักรู้ในเรื่องความเท่าเทียมทางเพศและการสร้างสภาพแวดล้อมการทำงานที่มีความเท่าเทียมทางเพศ

ในปัจจุบัน เครือข่าย CCP Women's Network ประสบความสำเร็จในการสร้างการมีส่วนร่วมของเจ้าหน้าที่หญิงอย่างต่อเนื่อง โดยมีเจ้าหน้าที่หญิงปฏิบัติงานใน PCU/ACCU ทั่วโลกจำนวนร้อยละ 22 เทียบกับจำนวนร้อยละ 11 ในปี 2558 (2015) ยิ่งไปกว่านั้น ยังมีสัดส่วนของเจ้าหน้าที่ระดับหัวหน้าและผู้บริหารที่เป็นเพศหญิงคิดเป็นร้อยละ 27 อีกด้วย



4. โครงการป้องกันและปราบปราม การขนย้ายขยะพลาสติก

ปัญหาการลักลอบขนย้ายขยะพลาสติกเป็นผลพวงมาจากดาบสองคมของกระแสความนิยมการรีไซเคิลพลาสติกที่ทำให้มีธุรกิจรับซื้อขายและส่งออกขยะพลาสติกเพิ่มมากขึ้น อย่างไรก็ตาม ขยะพลาสติกจำนวนมากอาจไม่ได้รับการรีไซเคิลอย่างถูกต้องเนื่องจากต้องใช้งบประมาณสูง โดยขยะพลาสติกส่วนใหญ่ในภูมิภาคยุโรปจะถูกส่งออกเพื่อนำไปทำลายหรือรีไซเคิลที่ประเทศจีน แต่เมื่อจีนประกาศห้ามนำเข้าขยะพลาสติกทั้งหมดในปี 2561 (2018) ขยะพลาสติกส่วนใหญ่จึงเปลี่ยนเส้นทางมายังภูมิภาคเอเชียตะวันออกเฉียงใต้ ซึ่งมีรายงานว่า มีขยะพลาสติกมากกว่า 1,000 ตัน ถูกลักลอบนำเข้ามายังภูมิภาคนี้ในทุกสัปดาห์

โครงการ CCP จึงได้ริเริ่ม Plastic and Hazardous Waste Project ที่เน้นปฏิบัติการในมาเลเซีย กัมพูชา ฟิลิปปินส์ เวียดนาม และไทย โดยได้ฝึกอบรมและตั้งระบบให้คำปรึกษาเจ้าหน้าที่ใน PCU ให้สามารถระบุตู้คอนเทนเนอร์ต้องสงสัย แลกเปลี่ยนข้อมูลข้ามหน่วยงาน และส่งกลับหรือจัดการกับขยะที่ตกค้างอยู่ในประเทศได้อย่างเหมาะสม ในปี 2565 (2022) ประเทศสมาชิกในโครงการสามารถตรวจยึดขยะพลาสติกในตู้คอนเทนเนอร์ที่ไม่ใช้งานแล้วมากกว่า 50,000 ตัน ทั้งยังพบขยะอันตรายจำพวกขยะในครัวเรือนและแบตเตอรี่ชนิดตะกั่ว-กรดได้อีกหลายตัน

ด้วยการสนับสนุนทางเทคนิคจากโครงการ CCP ในปีที่ผ่านมา ศุลกากรเวียดนามได้ทำการวิเคราะห์ข้อมูลรายการสินค้า (Manifest Data) ร่วมกับการตรวจสอบเอกสารที่เกี่ยวข้องกับกระทรวงทรัพยากรธรรมชาติและสิ่งแวดล้อม จนสามารถตรวจยึดและส่งกลับตู้คอนเทนเนอร์ที่บรรจุขยะพลาสติกและเศษชิ้นส่วนเหล็กกลับสู่ประเทศต้นทางได้จำนวน 1,100 ตู้ และสามารถทำลายขยะอื่น ๆ ที่ถูกนำเข้ามาอย่างผิดกฎหมายอีก 350 ตู้ จึงทำให้เวียดนามสามารถขจัดขยะผิดกฎหมายออกจากประเทศได้ประมาณ



อ้างอิง

UNODC-WCO. "Annual Report of the UNODC-WCO Container Control Programme 2022."

<https://www.wcoomd.org/-/media/wco/public/global/pdf/topics/enforcement-and-compliance/activities-and-programmes/drugs-and-precursor-chemicals/ccp/ccp-annual-report-2022.pdf?db=web>. Accessed 15 May 2023.

UN News. "The Black Sea Grain Initiative: What It Is, and Why It's Important for the World."

<https://news.un.org/en/story/2022/09/1126811>. Accessed 18 May 2023.

UNODC. "The CCP Women's Network." <https://www.unodc.org/unodc/en/ccp/the-ccp-womens-network.html>. Accessed 18 May 2023.



การเข้าร่วมโครงการ CCP ของศุลกากรไทย และความสำเร็จในการควบคุม ตู้คอนเทนเนอร์ในปัจจุบัน

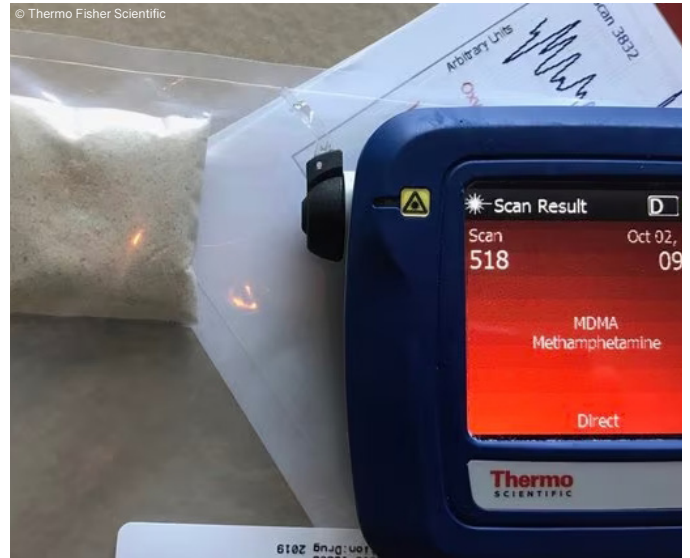
ศุลกากรไทยตระหนักถึงความสำคัญในการตรวจสอบตู้คอนเทนเนอร์มาโดยตลอด เนื่องจากมีปริมาณการนำเข้าหรือการถ่ายลำด้วยตู้คอนเทนเนอร์ที่ประเทศไทยเป็นจำนวนมากต่อปี ไทยจึงเป็นประเทศแรกในภูมิภาคอาเซียนที่เข้าร่วมโครงการ CCP อย่างเป็นทางการ โดยมีการลงนามเมื่อปี 2558 (2015) ภายใต้หน่วยงานที่ชื่อหน่วยเฉพาะกิจตรวจสอบตู้คอนเทนเนอร์ (Port Control Unit: PCU) โดยเริ่มต้นหน่วยงานแรกที่สำนักงานศุลกากรท่าเรือแหลมฉบัง



PCU ณ ท่าเรือแหลมฉบัง มีขอบเขตในการสกัดกั้นสินค้าผิดกฎหมายชนิดต่าง ๆ ได้แก่

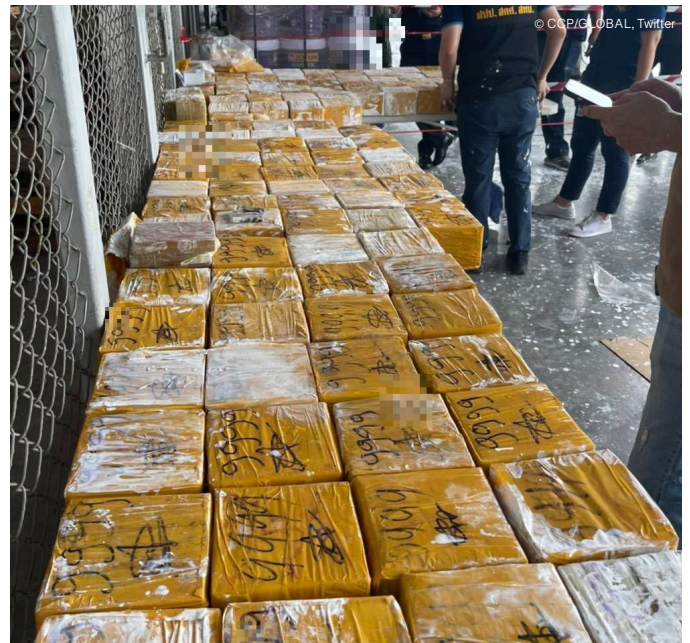
- ยาเสพติดและสารตั้งต้น
- สินค้าละเมิดลิขสิทธิ์ และเครื่องหมายการค้า
- สินค้าภายใต้การควบคุมของอนุสัญญาบาเซล ว่าด้วยการควบคุมการเคลื่อนย้ายข้ามแดนของของเสียอันตรายและการกำจัด
- สินค้าภายใต้การควบคุมของอนุสัญญาว่าด้วยการค้าระหว่างประเทศซึ่งชนิดสัตว์ป่าและพืชป่าที่ใกล้สูญพันธุ์ (CITES)
- อาวุธทำลายล้างสูง

ในการนี้ PCU ณ ท่าเรือแหลมฉบัง ได้รับเครื่องมือสำหรับตรวจสอบสารเคมีและยาเสพติด TruNarc ในเดือนตุลาคม 2564 ซึ่งมีมูลค่าราว 20,000 ดอลลาร์สหรัฐ และการสนับสนุนทางเทคนิคจากโครงการ CCP มาอย่างต่อเนื่อง เช่น การฝึกอบรมเกี่ยวกับการบริหารความเสี่ยงและโปรไฟล์ (Risk Management and Profiling) การอบรมเชิงปฏิบัติการเกี่ยวกับอุปกรณ์ป้องกันความปลอดภัยส่วนบุคคล เป็นต้น



เครื่องมือตรวจสอบสารเคมีและยาเสพติด TruNarc

จากความช่วยเหลือทางเทคนิคของโครงการ CCP และความสามารถของพนักงานศุลกากรไทย ทำให้ PCU ท่าเรือแหลมฉบังมีผลงานการเฝ้าตรวจยึดและสกัดกั้นสินค้าผิดกฎหมายอย่างต่อเนื่อง ยกตัวอย่างเช่น การตรวจยึดเฮโรอีนที่ซุกซ่อนในถังสีอะคริลิกได้มากถึง 314.63 กิโลกรัม มูลค่ามากกว่า 900 ล้านบาทในเดือนกรกฎาคม 2564 (2021)



โครงการ The PCU Project: Anti-Narcotics War

นอกจากนี้ PCU ทำเรือแหลมฉบังยังได้ริเริ่มโครงการ The PCU Project: Anti-Narcotics War ซึ่งเป็นโครงการที่เสริมอุปกรณ์เทคโนโลยีเพื่อการตรวจสอบตู้คอนเทนเนอร์ การแลกเปลี่ยนข้อมูลการขนส่งสินค้ากับ WCO และ UNODC และมีการปล่อยรถตรวจการณ์ศุลกากร (Customs Patrol Car) เพื่อสุ่มตรวจตู้คอนเทนเนอร์และยานพาหนะที่เข้ามาในเขตท่าเรือ เพื่อให้เกิดการตรวจสอบที่ครอบคลุมทั่วถึง โดยโครงการนี้ได้นำมาสู่การตรวจยึดครั้งใหญ่ของศุลกากรคือ การตรวจยึดใบคัตอบแห้ง (Khat) นำเข้าจากประเทศเคนยา น้ำหนัก 5,600 กิโลกรัม มูลค่า 60 ล้านบาท ที่สำแดงว่าเป็นผงไม้มะรุ่ม (Moringa Leaves) ในเดือนมกราคม 2566 (2023) และการตรวจยึดเมล็ดฝิ่น น้ำหนัก 26,000 กิโลกรัม มูลค่า 30 ล้านบาท ที่สำแดงว่าเป็นงาขาว (White Poppy Seeds) ถิ่นกำเนิดสาธารณรัฐตุรกี ในเดือนมีนาคม 2566 (2023)



เครื่องมือที่ใช้ในโครงการ The PCU Project: Anti-Narcotics War



การแถลงข่าวการตรวจยึดใบคัตอบแห้ง



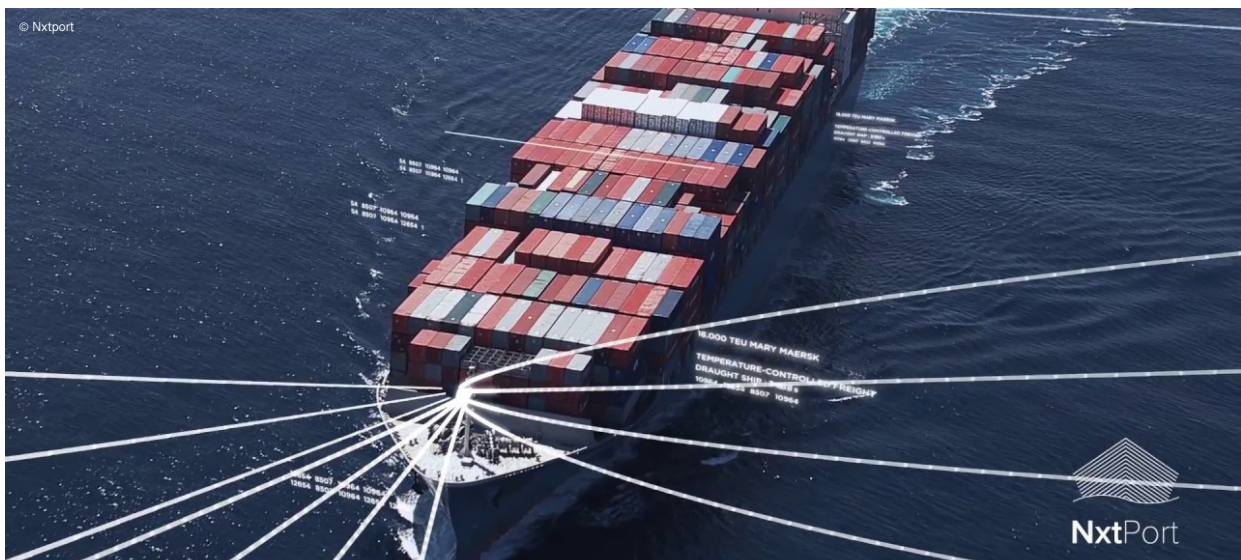
การแถลงข่าวการตรวจยึดเมล็ดฝิ่น

ความท้าทายในการควบคุมตู้คอนเทนเนอร์ในปัจจุบัน

ถึงแม้ว่าโครงการ CCP จะมีการให้ความช่วยเหลือทางเทคนิคในการควบคุมตู้คอนเทนเนอร์ และศุลกากรหรือหน่วยงานใช้บังคับกฎหมายที่เกี่ยวข้องจะเฝ้าระวังการขนส่งสินค้าผิดกฎหมายทางตู้คอนเทนเนอร์มาอย่างต่อเนื่อง แต่ความท้าทายที่ใหญ่ที่สุดของการควบคุมตู้คอนเทนเนอร์คือ **ปริมาณและความยากลำบากในการตรวจสอบตู้คอนเทนเนอร์ให้ทั่วถึง** กล่าวคือ ตู้คอนเทนเนอร์เป็นอุปกรณ์ขนส่งที่มีขนาดใหญ่และมักมีการขนส่งมาในจำนวนมาก การที่จะให้ตู้คอนเทนเนอร์ทั้งหมดเข้ารับการตรวจสอบโดยเครื่องเอกซเรย์หรือสุนัขดมกลิ่น K-9 จึงไม่สามารถเกิดขึ้นได้และอาจสร้างผลกระทบต่อ การขนส่งสินค้าในห่วงโซ่อุปทาน

ดังนั้น การตรวจสอบตู้คอนเทนเนอร์ในปัจจุบันจึงเน้นที่การบริหารความเสี่ยงและโปรไฟล์ เพื่อเลือกกลุ่มตรวจและชักตัวอย่างสินค้าที่ได้รับแจ้งว่ามีความน่าสงสัยจากหน่วยงานศุลกากรต่างประเทศ หรือตรวจพบประวัติการทำธุรกิจที่ผิดปกติของผู้ขนส่ง จึงเป็นไปได้ว่าในปัจจุบันมีเพียงตู้คอนเทนเนอร์เพียงร้อยละ 1 เท่านั้นที่ได้รับการตรวจสอบ และมีสินค้าผิดกฎหมายเพียงร้อยละ 10 เท่านั้นที่ถูกตรวจยึด ด้วยเหตุนี้ หน่วยงานศุลกากรหลายแห่งจึงพยายามริเริ่มโครงการเอกซเรย์ตู้คอนเทนเนอร์แบบเต็มรูปแบบ หรือ 100% Container Scanning ขึ้น

ศุลกากรเบลเยียมเป็นศุลกากรแห่งหนึ่งที่มีความพยายามริเริ่มโครงการ 100% Container Scanning หลังจากมีผลวิจัยชี้ว่าทางเดียวที่ศุลกากรเบลเยียมจะสกัดกั้นการลักลอบขนส่งโคเคนและสินค้าผิดกฎหมายที่เพิ่มขึ้นอย่างต่อเนื่องได้นั้น คือการตรวจสอบตู้คอนเทนเนอร์ทุกตู้ด้วยระบบเทคโนโลยีเอกซเรย์ ปัญญาประดิษฐ์ (Artificial Intelligence: AI) และศาสตร์การวิเคราะห์ข้อมูล (Data Analytics) โดยศุลกากรเบลเยียมได้เริ่มพัฒนาโครงการต่าง ๆ มาตั้งแต่ปี 2560 (2017) ได้แก่ การเพิ่มเครื่องเอกซเรย์ที่ทำเรือลำคัญ การพัฒนาเทคโนโลยีจมูกอิเล็กทรอนิกส์ (Electronic Nose: E-nose) สำหรับการตรวจจับกลิ่นสารแปลกปลอมจากตู้คอนเทนเนอร์ และการสร้างระบบ Port of the Future ร่วมกับบริษัท Nxtport เพื่อพัฒนาการทำงานของท่าเรือด้วยศาสตร์การวิเคราะห์ข้อมูล ให้ทั้งอำนวยความสะดวกแก่ผู้ประกอบการและเพิ่มประสิทธิภาพในการตรวจสอบของพนักงานศุลกากรในปัจจุบัน โครงการทั้งหมดกำลังอยู่ในช่วงทดสอบ



ข้อสรุป

โครงการ CCP มีการพัฒนารูปแบบการบริหารโครงการอย่างต่อเนื่องเพื่อการปรับตัวกับการเปลี่ยนแปลงทางสังคม เช่น การส่งเสริมการมีส่วนร่วมของเจ้าหน้าที่หญิง การเปิดโครงการเพื่อรับมือกับปัญหาสงคราม และการเปลี่ยนแปลงของ Modus Operandi ของเครือข่ายอาชญากรข้ามชาติ โดยผลการตรวจยึดที่ทำลายสถิติในหลายรายการเป็นสิ่งที่พิสูจน์ว่าโครงการนี้ประสบความสำเร็จ อย่างไรก็ตาม ความสำเร็จของโครงการและหน่วยงานที่เกี่ยวข้องยังคงต้องพัฒนารูปแบบการตรวจสอบตู้คอนเทนเนอร์ที่รักษาความมั่นคงและอำนวยความสะดวกในห่วงโซ่อุปทานโลกได้อย่างเหมาะสม ซึ่งเทคโนโลยีสมัยใหม่เป็นทางเลือกที่ศุลกากรในหลายประเทศกำลังพัฒนาเพื่อบรรลุเป้าหมายนี้



อ้างอิง

- รัฐบาลไทย. “กรมศุลกากรยึด “เมล็ดฝิ่น” ลักลอบนำเข้าจากตุรกี น้ำหนัก 26,000 กิโลกรัม มูลค่า 30 ล้านบาท.” <https://www.thaigov.go.th/news/contents/details/65616>. Accessed 23 May 2023.
- สยามรัฐ. “กรมศุลกากรยึดของกลางยาเสพติดใบคัตออบแห้ง ลักลอบนำเข้าไทย 5,600 กก.มูลค่ากว่า 60 ล้าน.” <https://siamrath.co.th/n/413521>. Accessed 23 May 2023.
- C-point. “Port Authority and FPIM Acquire Stake in NxtPort.” <https://www.c-point.be/en/nieuws/port-authority-and-fpim-acquire-stake-nxtport>. Accessed 25 May 2023.
- Pattaya Mail. “Laem Chabang Port Collaborates with International Organizations to Combat Narcotics.” <https://www.pattayamail.com/thailandnews/laem-chabang-port-collaborates-with-international-organizations-to-combat-narcotics-419871>. Accessed 22 May 2023.
- RTBF. “Cocaine : La Douane Veut Scanner 100% des Containers au Port d’Anvers.” <https://www.rtf.be/article/cocaine-la-douane-veut-scanner-100-des-containers-au-port-d-anvers-10342607>. Accessed 25 May 2023.
- UNODC-WCO. “Annual Report of the UNODC-WCO Container Control Programme 2022.” <https://www.wcoomd.org/-/media/wco/public/global/pdf/topics/enforcement-and-compliance/activities-and-programmes/drugs-and-precursor-chemicals/ccp/ccp-annual-report-2022.pdf?db=web>. Accessed 15 May 2023.
- UNODC-WCO. “Annual Report of the UNODC-WCO Container Control Programme 2021.” https://www.unodc.org/documents/Container-control-programme/CCP_AR_2021_23.03.2022_web.pdf. Accessed 21 May 2023.

รายงานความเคลื่อนไหว

หน่วยตรวจราชการยุโรป ซีโครงการ AEO ของ EU
ยังไม่เท่าเทียมและขาดการตรวจสอบที่เหมาะสม

วันที่ 5 พฤษภาคม 2566 หน่วยตรวจราชการยุโรป (European Court of Auditors: ECA) รายงานผลการตรวจสอบโครงการผู้ประกอบการระดับมาตรฐาน (Authorized Economic Operator: AEO) ของประเทศสมาชิกสหภาพยุโรป (European Union: EU) ซึ่งเป็นโครงการที่ให้การอำนวยความสะดวกในระหว่างการตรวจปล่อยทางศุลกากรและสิทธิประโยชน์อื่น ๆ ให้แก่ผู้ประกอบการที่ผ่านการประเมินแล้วว่ามีการดำเนินกิจการอย่างถูกต้องและมีประวัติการปฏิบัติตามข้อกำหนดต่าง ๆ ที่ดี โดยประเทศสมาชิกจะเป็นผู้ให้สถานะ AEO แก่ผู้ประกอบการ และจะได้รับการยอมรับในทุกประเทศสมาชิก EU เท่าเทียมกัน

ECA พบว่าโครงการนี้ประสบความสำเร็จในการส่งเสริมห่วงโซ่อุปทานให้มีความมั่นคงและปลอดภัย เนื่องจากมีจำนวนผู้ประกอบการ AEO เพิ่มขึ้นอย่างต่อเนื่อง โดยในปี 2565 (2022) มีผู้ประกอบการ AEO ใน EU ทั้งหมด 18,210 ราย เทียบกับจำนวน 512 ราย ในปี 2551 (2008) ซึ่งเป็นปีแรกที่เริ่มโครงการ อย่างไรก็ตามได้พบว่าสิทธิประโยชน์ที่ศุลกากรในแต่ละประเทศสมาชิก EU เสนอให้ผู้ประกอบการนั้นมีความแตกต่างกันมาก และมีการเลือกปฏิบัติต่อผู้ประกอบการ AEO ของประเทศสมาชิก EU อื่น ๆ ส่งผลให้เกิดความไม่เท่าเทียมทางการแข่งขันในหมู่ผู้ประกอบการ AEO เอง

นอกจากนี้ ศุลกากรในประเทศสมาชิก EU ยังขาดการตรวจสอบและติดตามสถานะกิจการของผู้ประกอบการ AEO ในประเทศตนเองที่เหมาะสม ส่งผลให้เกิดความเสี่ยงต่อการฉ้อฉลทางการค้าในรูปแบบต่าง ๆ และคณะกรรมการยุโรป (European Commission) ยังไม่สามารถตรวจสอบการปฏิบัติตามความตกลงยอมรับร่วมกัน (Mutual Recognition Arrangement: MRA) ระหว่าง EU และประเทศคู่ค้าอื่น ๆ อาทิ สหรัฐอเมริกา สาธารณรัฐประชาชนจีน สหราชอาณาจักร ได้อย่างเป็นระบบ ในกรณีนี้ คณะกรรมาธิการยุโรปจะนำการรายงานของ ECA ฉบับนี้ไปประกอบการทำข้อเสนอเพื่อปฏิรูปสหภาพศุลกากรยุโรป (EU Customs Union) ต่อไป

อ้างอิง

European Court of Auditors. "EU Customs' Trusted Traders Face Uneven Playing Field." https://www.eca.europa.eu/en/news/NEWS202305_05. Accessed 8 May 2023.

European Commission. "Customs Union: Commission welcomes ECA report on the EU's AEO Programme." <https://taxation-customs.ec.europa.eu/.../customs-union...> Accessed 8 May 2023.

รายงานความเคลื่อนไหว

ศุลกากรฟินแลนด์ร่วมมือศุลกากรเอสโตเนีย สอบสวนคดีลักลอบขนส่งบุหรี่



วันที่ 10 พฤษภาคม 2566 (2023) ศุลกากรสาธารณรัฐฟินแลนด์และศุลกากรสาธารณรัฐเอสโตเนียได้แถลงข่าวการสอบสวนคดีลักลอบขนส่งบุหรี่ ที่นำเข้ามาอย่างผิดกฎหมายจากสาธารณรัฐลัตเวียและเอสโตเนีย โดยไม่ได้ปฏิบัติตามพิธีการศุลกากรขาเข้าเพื่อเลี่ยงภาษีอากรประมาณ 2 ล้านยูโร

การสอบสวนเริ่มขึ้นจากการเปิดตรวจตู้สินค้าต้องสงสัยโดยศุลกากรฟินแลนด์ เนื่องจากพบการนำเข้าบุหรี่แบบผิดกฎหมายในลักษณะเดียวกันมากกว่า 20 ครั้งในช่วงเดือนมีนาคมถึงเดือนธันวาคม 2565 (2022) โดยในครั้งนั้น ศุลกากรฟินแลนด์ได้ตรวจยึดบุหรี่ได้ประมาณ 6 ล้านมวน และพบว่าบางส่วนเป็นบุหรี่ละเมิดเครื่องหมายการค้า ในปัจจุบันมีผู้ต้องสงสัยถูกจับกุมแล้ว 5 รายในฟินแลนด์และเอสโตเนีย ซึ่งผู้ต้องสงสัย 4 คนถูกควบคุมตัวไว้ก่อนการพิจารณาคดีและศุลกากรฟินแลนด์กำลังรวบรวมหลักฐานเพิ่มเติม ก่อนจะส่งมอบคดีต่อให้อัยการดำเนินคดีต่อไป

ในปีที่ผ่านมา ศุลกากรฟินแลนด์พบการลักลอบขนส่งสินค้าผิดกฎหมายทางไปรษณีย์และการขนส่งทางเรือเพิ่มขึ้นสูง อันเป็นเหตุมาจากการจำกัดการขนส่งสินค้าตามพรมแดนทางตะวันออกที่ติดกับสหพันธรัฐรัสเซียตามมาตรการคว่ำบาตร จากเดิมที่บุหรี่ผิดกฎหมายที่ส่วนใหญ่ผลิตในสาธารณรัฐเบลารุสจะถูกส่งมายังฟินแลนด์โดย 2 เส้นทางคือ 1. การส่งผ่านลัตเวียและเอสโตเนียเพื่อเข้าฟินแลนด์ทางทะเลบอลติก และ 2. การส่งผ่านรัสเซียเพื่อเข้าฟินแลนด์ทางพรมแดนตะวันออก

อ้างอิง

YLE News. "Finnish Customs Suspects 2m Cigarette Import Tax Fraud." <https://yle.fi/a/74-20031045>. Accessed 17 May 2023.
Transcrime. "North-Eastern Route: Mapping Cigarette Trafficking Along the North-Eastern Route." 2019. <https://www.transcrime.it/.../Nexus.Booklet2-Northeastern...> Accessed 17 May 2023.

รายงานความเคลื่อนไหว

ศุลกากรอิตาลีตรวจยึดโคเคนมากกว่า 2,700 กิโลกรัม ซุกซ่อนในลังกล้วยหอมโดยสุนัข K-9



วันที่ 17 พฤษภาคม 2566 (2023) ศุลกากรสาธารณรัฐอิตาลีรายงานผลการตรวจยึดโคเคนมากกว่า 2,700 กิโลกรัม ที่ซุกซ่อนมาในตู้คอนเทนเนอร์บรรจุลังกล้วยหอมจำนวนกว่า 70 ตัน โดยความช่วยเหลือของสุนัข K-9 โคเคนเหล่านี้มีต้นทางจากสาธารณรัฐเอกราชอาร์เมเนียและเป็นโคเคนคุณภาพสูง หากสามารถไปถึงปลายทางในสาธารณรัฐอาร์เมเนียได้ อาจมีมูลค่ารวมกันมากกว่า 800 ล้านบาท

ศุลกากรอิตาลีมีข้อสงสัยในตู้คอนเทนเนอร์ 2 ตู้ที่มาถึงยังท่าเรือ Gioia Tauro ทางตอนใต้ของอิตาลี เนื่องจากผู้ขนส่งไม่มีประวัติการทำธุรกิจขนส่งผลไม้จำนวนมากมาก่อน จึงได้ใช้เครื่องเอกซเรย์ และสุนัข K-9 ชื่อ Joel ในระหว่างการเปิดตรวจ โดย Joel ได้กระโดดสูงและมีท่าที่ตื่นตัวทันทีที่มีการเปิดประตูตู้คอนเทนเนอร์ และได้กระโจนเข้าไปคุ้ยเขี่ยกล้วยออกจากกล่องก่อนพบโคเคนที่ซุกซ่อนอยู่ภายใน

หากโคเคนเหล่านี้หลุดรอดจากการควบคุมของเจ้าหน้าที่ศุลกากร จะถูกส่งผ่านทะเลเมดิเตอร์เรเนียน ทะเลดำ ก่อนจะเทียบที่ท่าเรือ Georgia เพื่อขนส่งไปยังอาร์เมเนีย ทั้งนี้ ท่าเรือ Gioia Tauro กำลังอยู่ภายใต้การคุมเข้มของศุลกากรและตำรวจอิตาลี เนื่องจากตั้งอยู่ใกล้ฐานที่มั่นของกลุ่มมาเฟีย 'Ndrangheta' ซึ่งเป็นกลุ่มผู้ลักลอบค้าโคเคนรายใหญ่ของโลก ซึ่งนับตั้งแต่เริ่มการเฝ้าระวังในปี 2564 (2021) มีการตรวจยึดโคเคนได้ที่ท่าเรือนี้รวมมากถึง 37 ตัน

อ้างอิง

Atlanta News First. "Italian Police Dog with Nose for Cocaine Sniffs Out Drugs Hidden in Banana Shipment." <https://www.atlantaneWSfirst.com/.../italian-police-dog.../>. Accessed 25 May 2023.

รายงานความเคลื่อนไหว

Europol ร่วมมือหน่วยงานใช้บังคับกฎหมาย จับกุมผู้ค้าสารเสพติด
ในเว็บมืด 288 ราย ในปฏิบัติการ SpecTor

วันที่ 2 พฤษภาคม 2566 (2023) สำนักงานตำรวจยุโรป (Europol) รายงานผลปฏิบัติการ SpecTor ที่มุ่งสกัดกั้นขบวนการลักลอบค้าสารเสพติดทางตลาดเว็บมืด (Dark Web) ร่วมกับหน่วยงานศุลกากรและหน่วยงานใช้บังคับกฎหมายของอีก 9 ประเทศ ใน 3 ทวีป ได้แก่ ทวีปยุโรป (สาธารณรัฐออสเตรีย สาธารณรัฐฝรั่งเศส สหพันธ์สาธารณรัฐเยอรมนี ราชอาณาจักรเนเธอร์แลนด์ สาธารณรัฐโปแลนด์ สหราชอาณาจักร สมาพันธรัฐสวิส) ทวีปอเมริกาใต้ (สหพันธ์สาธารณรัฐบราซิล) และทวีปอเมริกาเหนือ (สหรัฐอเมริกา) โดยสามารถจับกุมผู้ต้องสงสัยได้ 288 ราย และมีการตรวจยึดเงินสด/เงินดิจิทัล มากกว่า 50.8 ล้านยูโร สารเสพติด 850 กิโลกรัม และอาวุธ 117 ชิ้น

ความสำเร็จดังกล่าวเกิดจากชุดข้อมูลข่าวกรอง (Intelligence Packages) ที่ Europol รวบรวมและวิเคราะห์มาจากฐานข้อมูล/หลักฐานที่หน่วยงานของเยอรมนีพบจากการทำลายขบวนการ Dark Web ภายในประเทศตนเองเมื่อเดือนธันวาคม 2564 (2021) โดยประเทศที่เข้าร่วมปฏิบัติการได้นำชุดข้อมูลข่าวกรองดังกล่าวไปเป็นฐานในการสืบสวนและการสืบหาตัวผู้กระทำผิด โดยมีการประสานงานกันทั้งหน่วยงานด้านความมั่นคงทางไซเบอร์ ตำรวจ ในส่วนการสืบหาตัวผู้กระทำผิด และศุลกากรในส่วนการสกัดกั้นการขนส่งสินค้าผิดกฎหมายที่เกี่ยวข้อง

ทั้งนี้ การจับกุมส่วนใหญ่เกิดขึ้นในสหรัฐอเมริกา (153 ครั้ง) สหราชอาณาจักร (55 ครั้ง) และ เยอรมนี (52 ครั้ง) โดยสหรัฐอเมริกาและเยอรมนีได้ร่วมมือกันปิดเว็บไซต์ Hydra ซึ่งเป็น Dark Web ที่มีรายได้สูงสุดถึง 1.23 พันล้านยูโร ในเดือนเมษายน 2565 (2022) ซึ่งในขณะนี้ ประเทศต่าง ๆ กำลังขยายผลการสอบสวนเพื่อหาผู้อยู่เบื้องหลังเพิ่มเติมและเพื่อดำเนินคดีกับกลุ่มผู้ซื้อเช่นกัน

อ้างอิง

Europol. "288 Dark Web Vendors Arrested in Major Marketplace Seizure." <https://www.europol.europa.eu/.../288-dark-web-vendors...> Accessed 26 May 2023.

ข่าวกิจกรรมสำนักงาน

พิธีลงนามถวายพระพรชัยมงคลเนื่องในโอกาสวันฉัตรมงคล

เมื่อวันที่ 5 พฤษภาคม 2566 นางสาวราลี รัตนปิณฑะ อัครราชทูต (ฝ่ายศุลกากร) นางสาวนันทน์ภัส ลินจนานุรักษ์ อัครราชทูตที่ปรึกษา (ฝ่ายศุลกากร) และนางสาวณัฐพร โพธิยอด เลขาธิการเอก (ฝ่ายศุลกากร) พร้อมด้วยข้าราชการประจำที่มประเทศไทย ณ กรุงบรัสเซลส์ เข้าร่วมพิธีถวายราชสักการะเบื้องหน้าพระบรมฉายาลักษณ์พระบาทสมเด็จพระเจ้าอยู่หัว และลงนามถวายพระพรชัยมงคล เนื่องในโอกาสวันฉัตรมงคล วันที่ 4 พฤษภาคม 2566 ณ สถานเอกอัครราชทูต ณ กรุงบรัสเซลส์ โดยมี นายเสข วรรณเมธี เอกอัครราชทูต ณ กรุงบรัสเซลส์ เป็นประธาน



ข่าวกิจกรรมสำนักงาน

การประชุม Annual Meeting with the Dutch Customs Attaches

เมื่อวันที่ 9 พฤษภาคม 2566 นางสาวบราลี รัตนปิณฑะ อัครราชทูต (ฝ่ายศุลกากร) เข้าร่วมการประชุม Annual Meeting with the Dutch Customs Attaches ซึ่งเป็นการประชุมประจำปีที่จัดโดยศุลกากรเนเธอร์แลนด์ เพื่อให้ผู้แทนศุลกากร (Customs Attaches) ของเนเธอร์แลนด์ได้มีโอกาสพบปะและหารือกับผู้แทนศุลกากรจากประเทศอื่น ๆ ที่ประจำการอยู่ในเนเธอร์แลนด์และเบลเยียม ณ Tax and Customs Museum เมือง Rotterdam

ในการนี้ อัครราชทูต (ฝ่ายศุลกากร) ได้ร่วมหารือเรื่องความท้าทายในการทำงานของศุลกากร นวัตกรรมทางศุลกากร และโอกาสในการสร้างความร่วมมือระหว่างประเทศ กับแขกผู้มีเกียรติภายในงาน อาทิ Ms. A. de Vries ตำแหน่ง State Secretary for Benefits and Customs Mrs. Nanette van Schelven อธิบดีกรมศุลกากรเนเธอร์แลนด์ ผู้แทนศุลกากรเนเธอร์แลนด์ประจำบราซิล จิน ลิงคโปร์ สหราชอาณาจักร และผู้แทนศุลกากรจากประเทศต่าง ๆ



ข่าวกิจกรรมสำนักงาน

งาน Aidilfitri Networking Lunch
โดยสถานเอกอัครราชทูตมาเลเซีย ณ กรุงบรัสเซลส์

วันที่ 16 พฤษภาคม 2566 นางสาวราลี รัตนปิณฑะ อัครราชทูต (ฝ่ายศุลกากร) เข้าร่วม Aidilfitri Networking Lunch จัดโดยสำนักงานพาณิชย์และศุลกากร (Office of Trade and Customs) ประจำสถานเอกอัครราชทูตมาเลเซีย ณ กรุงบรัสเซลส์ โดยมี H.E. Dato Ahmad Rozian Abd Ghani เอกอัครราชทูตมาเลเซีย ณ กรุงบรัสเซลส์ เป็นประธาน ณ สถานเอกอัครราชทูตมาเลเซีย ณ กรุงบรัสเซลส์

กิจกรรมนี้มีวัตถุประสงค์ให้ผู้แทนศุลกากร (Customs Attache) และผู้แทนฝ่ายการพาณิชย์ (Commercial Attache) ของประเทศต่าง ๆ ที่ประจำการ ณ กรุงบรัสเซลส์ ได้มีโอกาสกระชับความสัมพันธ์และพบปะหารือกับผู้แทนมาเลเซีย ในการนี้ อัครราชทูต (ฝ่ายศุลกากร) ได้พูดคุยในประเด็นทางศุลกากรกับผู้แทน WCO และผู้แทนศุลกากรประเทศต่าง ๆ

ในโอกาสนี้ นางสาวจิตธนา กำเนิดเพ็ชร อัครราชทูต (ฝ่ายการพาณิชย์) และนางสาวสทวรรักษ์ เรืองดิษฐ์ ที่ปรึกษา (ฝ่ายการพาณิชย์) เข้าร่วมเป็นผู้แทนไทยในกิจกรรมนี้ด้วย



รายงานความเคลื่อนไหว

กิจกรรม Customs Attachés Food and Drink Fair

วันที่ 23 พฤษภาคม 2566 นางสาวราลี รัตนปิณฑะ อัครราชทูต (ฝ่ายศุลกากร) นางสาวนันท์นภัส สิ้นจนาณรงค์ อัครราชทูตที่ปรึกษา (ฝ่ายศุลกากร) นางสาวณัฐพร โพธิยอด เลขานุการเอก (ฝ่ายศุลกากร) เข้าร่วมกิจกรรม Customs Attachés Food and Drink Fair ประจำปี 2566 (2023) ซึ่งจัดโดย The Association of Customs Representatives ณ สำนักงานใหญ่องค์การศุลกากรโลก (WCO) กรุงบรัสเซลส์ ประเทศเบลเยียม

กิจกรรมนี้จัดขึ้นเพื่อเฉลิมฉลองความหลากหลายทางวัฒนธรรมในหมู่ผู้แทนศุลกากร (Customs Attache) ที่ประจำการ ณ กรุงบรัสเซลส์ โดยการให้ผู้แทนแต่ละประเทศนำเสนออาหารและเครื่องดื่มของตนเอง และเปิดโอกาสให้ผู้แทนได้ทำความรู้จักและแลกเปลี่ยนวัฒนธรรมกันในบรรยากาศที่ผ่อนคลายและเป็นกันเอง

ในการนี้ อัครราชทูต (ฝ่ายศุลกากร) ได้นำเสนออาหารและเครื่องดื่มไทยกับแขกผู้มีเกียรติ อาทิ Mr. Kunio Mikuriya เลขานุการ WCO Mr. Ricardo Trevino Chapa รองเลขานุการ WCO และผู้แทนศุลกากร ประเทศต่าง ๆ





CPMU NEWS

Customs Policy Monitoring Unit

Office of Customs Affairs
Royal Thai Embassy Brussels

Drève du Rembucher 89
1170 Brussels, Belgium
Tel. +32 2 660 57 59

Email: thaicustoms@thaicustoms.be
<http://brussels.customs.go.th>

